

下総年長八件伝

Shimousa Seniors' Eight Stories

TMO 12期生 山口治隆

市川市をもっと良くするためには

・市川市の人口構成(年齢三区分)

2020.01.31

年少者 (~14歳)	就業者・通学者 (15~64歳)	シニア (65歳~)	全体
58,267	328,152	103,874	490,293
12%	67%	21%	100%



将来の宝



今を支える

市川市HP年齢別人口(住民基本台帳)

定年オヤジは
勉強した!
TMO養成講座
ボランティアガイド
養成講座



◎シニア活躍だ!

市川の
史産
活用
↓
文系
年長者

の珠持つ犬江親兵衛 縄文貝塚を巡る

の珠持つ犬川額藏 国府台を回る


の珠持つ犬坂毛野 中山を歩く

の珠持つ犬田小文吾 行徳を行く

の珠持つ犬山道節 リサイクル推進

の珠持つ犬飼現八 環境保護対策

の珠持つ犬塚信乃 地域防災教育

の珠持つ犬村角太郎 エネルギー地産地消

市川の
施産
活用
↓
理系
年長者

巻の一 市川の史産活用

市川を覗けば

日本が見える



山ちゃんです

大江親兵衛
私が、皆様を
縄文時代の市川
に、ご案内します

市川には国指定の縄文貝塚が3つ

BC40000

BC11000

BC7000

BC4000

BC3000

BC2000

BC1000

BC400年

先土器

縄文時代 (1万年)

弥生

草創期

早期

前期

中期

後期

晩期

新山遺跡

◎市川最古の遺跡

権現原遺跡

◎ナイフ形石器・石槍

稲荷作遺跡

◎尖頭器

堀之内遺跡

◎市川最古の土器

雷下遺跡

◎日本最古の丸木舟

◎縄文海進ピーク

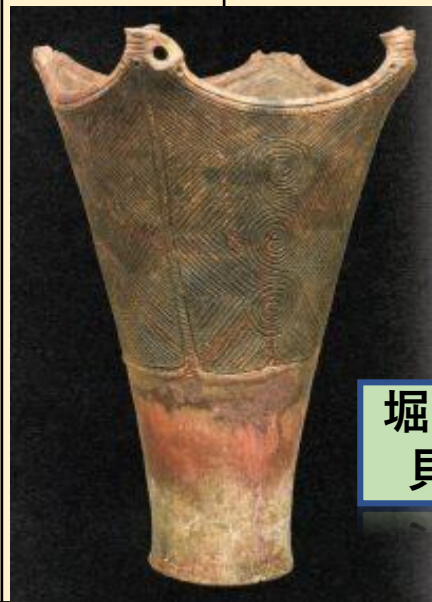
向台貝塚

◎縄文の道跡

◎貝塚形成

姥山貝塚

曾谷貝塚



道免谷津遺跡

◎漆塗耳飾り



須和田遺跡

◎須和田式土器

堀之内貝塚

市川の遺跡

市川史年表

Photo by Shun Shirai



細い坂道を抜けるとそこは姥山貝塚だった

A 地点

大正 15 年 5 月 9 日、東京人類学会の満定会が姥山貝塚で実施され、発掘が行われました。当時の発掘は、貝層までで発掘を打ち切っていましたが、人類学教室班が貝層下の土層を約 30cm 掘り下げたところ、炉と人骨 1 体が発見され、人々の注目を集めました。

そこで、東京帝国大学（現・東京大学）人類学教室の事業として継続調査することになり、5 月 13 日から 8 月 28 日まで、宮坂光次氏を担当者として発掘し、また、第 2 期調査を 8 月 27 日から 9 月 27 日まで行いました。調査の結果、住居跡 14 軒、人骨 9 体（うち小児 2 体）、土器箱 2 基（小児もしくは胎児）、小竪穴 3 基などが発見されました。住居跡の多くは、ローム層を掘り込んだ竪穴住居で、いずれの竪穴住居も、まず黒褐色土でおおわれ、完全に埋まりきらない窪みにレンズ状の貝層がみられました。人骨は、住居跡の上方、貝層下の土層や貝層上の土層で発見されました。これらの住居跡、人骨・貝層などは、縄文時代中期後葉の加曾利 E1~II 期（約 4,500 年前）のものと考えられます。



【東京帝国大学人類学教室研究報告 5】（昭和 7 年）より引用

この調査で注目されるのは、それまで縄文時代の住居は、地面を掘りこんだ竪穴住居であろうと考えられていましたが、この推定を、炉や柱を有する竪穴住居という確実な証拠をもって証明したことです。

W 地点

昭和 13 年（1938）、早稲田大学附属第一高等学院が発掘し、縄文時代中～後期（約 5,000～3,000 年前）の住居 4 軒と成人 1 体、初生児 5 体（うち甕棺^{かめかん} 2）の人骨を発見しました。

M 地点

昭和 37 年（1962）5 月 10 日から 20 日まで、明治大学考古学研究室によって調査されました。面積は 348 m²。ローム層を掘り込んだ竪穴住居跡は 6 軒発見され、中期後葉（約 4,500 年前）の加曾利 E 期 4 軒、加曾利 E Ⅱ 期 2 軒に分かれます。人骨は、いずれも鹿屋の覆土層から発見され、鹿屋葬を示しています。内容は、伸展葬 1 体、屈葬 3 体、襪被葬で頭骨のみ 1 体です。

これらの上方に、後期前葉～中葉の、堀之内Ⅱ期と加曾利 B 期の平地住居が各 1 軒発見され、さらに住居跡を覆う貝層中からは、堀之内Ⅱ期 7 体（うち 1 体は幼児）加曾利 B 期 32 体（幼児 1 体、個体骨格 22 体、その他最高 9 体分）の人骨が発見されました。

後期人骨のほとんどは、足を伸ばした伸展葬で、しかも、加曾利 B 期の人骨は、多くが列をなして埋葬されていました。くわしくみると、埋葬された人骨の深さには 3 段の差があることから、南群→北群→中央群の順に埋葬されていると考えられています。頭の向く方向と埋葬する姿勢に違いがあるのは、出自の違いなどで区別していたようです。ちなみに、当時は単一な掘入り、掘入りではなく、その両者のある選択住居跡の時代と考えられています。

また、これら人骨群の間には、小形土器・骨針・牙・貝輪・骨鏃・石斧などが発見されました。



【東京帝国大学人類学教室研究報告 5】（昭和 7 年）より引用

B 地点

大正 15 年（1926）7 月 21 日スウェーデンのグスタフ・アドルフ皇太子（元国王・故人）の来日の歓待行事の 1 つとして、姥山貝塚の見学が計画されたため、A 地点の孤張と A 地点の西北約 40m の所に、新たに B 地点を設定しました。

発掘調査は、東京帝国大学（現・東京大学）の八幡一郎氏を担当者とし、A 地点第 2 期調査と同じ 8 月 27 日に開始され、9 月 21 日まで実施されました。9 月 15 日には、予定通りスウェーデン皇太子が来跡され、見学と発掘をおこないました。

調査の結果、竪穴住居跡 5 軒（うち 2 軒を完掘）、小竪穴 2 基、人骨 2 体が発見されました。完掘した竪穴住居跡は、共に隅丸方形プランで 4 本柱、土器を埋設した炉、南壁下の埋煙などの点で共通しています。貝層は平らで広く堆積し、竪穴住居跡の覆土では、レンズ状の堆積をしていました。貝層中から縄文時代中期後葉の加曾利 E 式土器（約 4,500 年前）、貝層下土層から中期中葉の阿玉台式や扇坂式土器（約 4,600 年前）が出土したということです。竪穴住居・小竪穴・人骨も中期後半の加曾利 E 期に属するようです。

発見した 2 体の人骨は、ともに屈葬で、竪穴住居跡と小竪穴の覆土から発見されました。このうち、小竪穴上の 1 体は、頭の左側に切断された鹿角 1 本が副葬され、土をかぶせた後、腹部上方で火を焚いた跡のあることが注目されます。



【東京帝国大学人類学教室研究報告 5】（昭和 7 年）より引用

Photo by Shun Shirai



曽谷貝塚は日本最大級の馬蹄型貝塚

東 曾谷小学校周辺地区防犯まちづくり委員会



曾谷貝塚を取り囲む住宅と斜面林

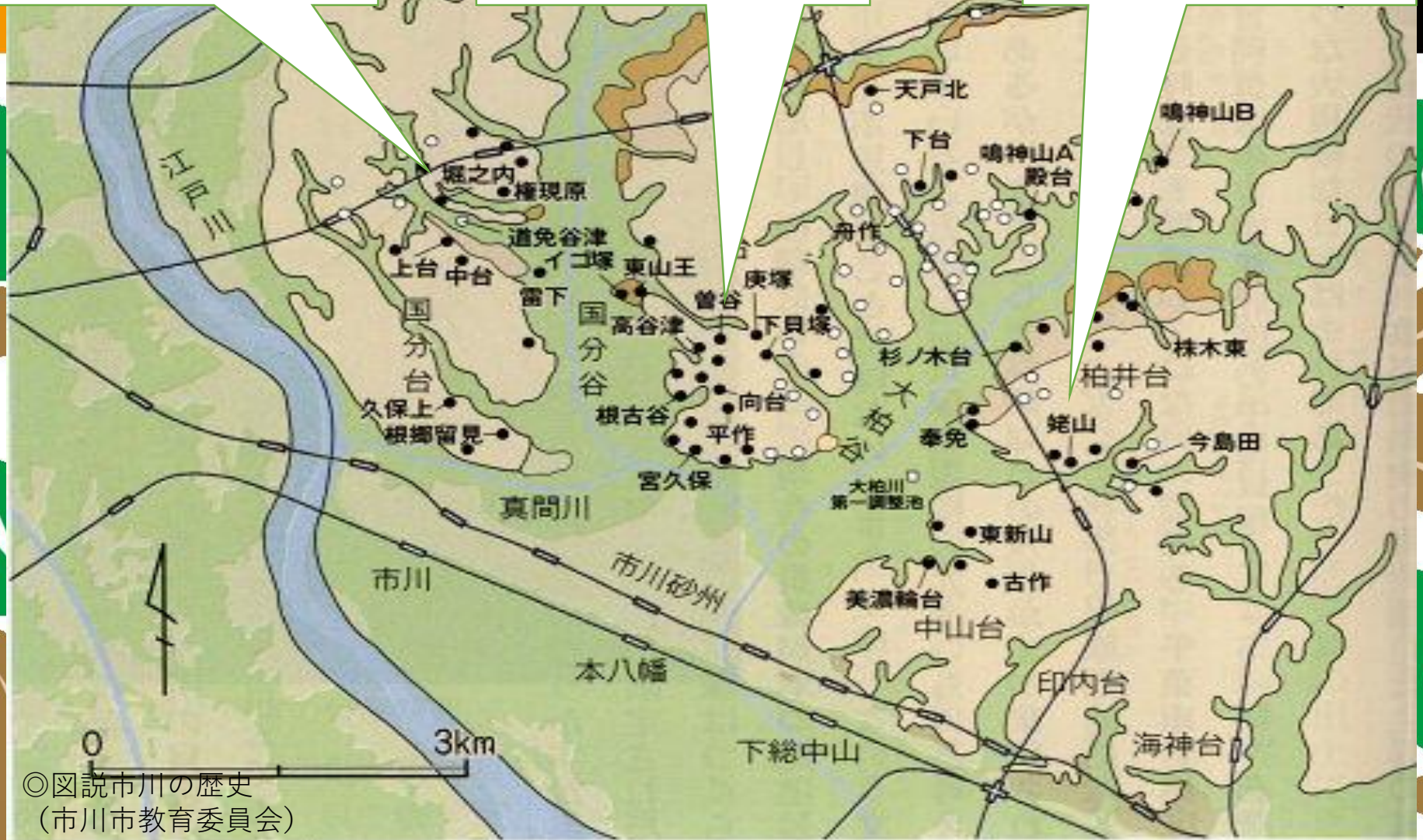


堀之内貝塚

堀之内貝塚

曾谷貝塚

姥山貝塚



◎図説市川の歴史
(市川市教育委員会)

図5 縄文時代の遺跡の分布 (市川市域)

(凡例：●貝塚をともなう遺跡 ○貝塚をともなわない遺跡)

三つの貝塚はいずれも台地の上



犬江親兵衛
から問題です。
どうして、市川の
貝塚は海から遠い
台地にあるの？

©2020山ちゃんです

品川区の大森貝塚は大森海岸駅だよ。

縄文海進の時期の関東地方

水子貝塚

- 過去の海
- 貝塚

(東木竜七、1926年による)

BC5000年頃！ 関東平野の半分は海



平田のくじら え、市川は海の中！

海の幸、山の幸 縄文人はグルメ

主食は木の実：クリ、クルミ、
マテバシイ、クヌギ、トチ
おかずは、

海の幸：ハマグリ、イボキサゴ、
オキシジミ、アサリ、マテガイ
クロダイ、マダイ、スズキ、サバ、
イカ、キス、ウナギ、クジラ

山の幸：イノシシ、シカ、ノウサギ、
タヌキ、キツネ、キジ、カモ



©2020山ちゃんです

縄文人と現代人のグルメ度は？どう



堀之内貝塚 縄文人の食事風景復元 炉端焼？

市川の特産品

海の幸：行徳の海苔 あさり 鱸



山の幸：市川の梨
いちご
野菜 行徳味噌

山の幸は変われど、シーフードは縄文の昔から

市川Walker

保存版
市川市

市川マダムに生きる縄文センス

TAKE FREE



じって
楽しい!

じょうもんおさんぽマップ



自慢のお店大集合

ラーメン
スイーツ
カフェ



子育てファミリー
はなまる
レポート

近居物語

表紙の人=押切もえ

©タウン誌
(市川市役所)



三か所の貝塚を
覗くだけで
日本人の原点が
見えたかも。
なんて、
親兵衛の独り言。

©2020山ちゃんです

市川は縄文遺跡の百貨店

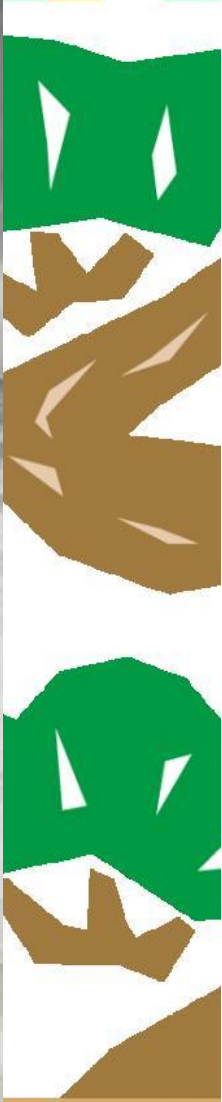
BC40000 BC11000 BC7000 BC4000 BC3000 BC2000 BC1000 BC400年

市川市	旧石器	縄文時代						弥生
		草創期	早期	前期	中期	後期	晩期	
	権現原遺跡 ◎ナイフ形石器・石槍 ◎市川最古の土器	稲荷作遺跡 ◎日本最古の丸木舟	雷下遺跡	向台貝塚	姥山貝塚 ◎馬蹄型貝塚	曾谷貝塚	堀之内貝塚 ◎堀之内式土器	道免谷津遺跡 ◎漆塗耳飾り ◎須和田式土器
日本	岩宿遺跡	泉福寺洞穴遺跡	上野原遺跡	三内丸山遺跡	笹山遺跡	大森貝塚 ・魚醬	亀ヶ岡遺跡	吉野ヶ里遺跡
アジア				・BC5000頃仰韶文化		・BC1700殷	BC1000周	
欧州				・BC8000頃メソポタミア農耕	・BC2500インダス文明	・BC4000頃ナイル川都市国家	・BC5000頃東地中海	・BC1760ハムラビ法典

市川を知ると日本がわかる！世界とつながる！

ご清聴ありがとうございました

To be continue



予告

市川を覗けば日本が見える 巻の二 国府台を回る

今は昔、県庁所在地は市川でした



義

犬川額蔵が古代の国府台にお連れします。